



復刊第32号



### 金星の秋に

副会長 川那部 喜美子

いよいよ秋も深く、ここ京阪の地では、木々の紅葉は色とりどりに、山野に錦繡の美を展開しはじめました。この時、蒼空の彼方で、金星を指し、ソ連は軟着陸に成功し、米国は近接通過する装置からデータ採取に成功したという。宇宙開発科学の大躍進を示すニュースは、人間の可能性の著しい拡大を認識させましたし、地球上の内外の、又われ等医師の身辺を包む多種多様の憂鬱の重い霧が、その一瞬に、さっと吹き払ったような明るさを賞えさせられました。そして、最初にスポーツニクが打ち上げられた秋の快哉を想起しました。丁度十年前の秋です。

わが日本女医学会は、その二年前に再出発をしたことになりました。

それは、昭和三十年新緑の候でし

た。三大女医養成機関の同窓会（至誠会Ⅱ東京女子医大、鶴風会Ⅱ東邦医大、加多乃会Ⅱ関西医大）をそれぞれ一団体とし、他の諸学校出身者を一団体とまとめ、役員も平等に出して、対等の立場に立つ四本の柱で支えてゆくという考え方で出発したのであります。これが戦前の女医会と違った形態として、新興の意気旺んな戦後の時勢において、魅力があったのでした。

その後約三年間、各地の支部結成が行われて全国的な網が作り上げられ、新しく有機的な組織が整った訳でありましたが、間もなく日本女医学会の生みの親で初代会長吉岡弥生先生、副会長福井繁子先生、定方亀代先生をして二代会長佐藤やい先生など、本会の大功労者、女医の大先達の逝去という悲しい出来事を相ついで経験しました。しかし本会はこれら諸先生及び三代会長

**四十二年秋の叙勲**

本会理事佐藤イクヨ先生勲四等宝冠章（私学振興）をおうけになりました。

心からお祝い申し上げます

竜知恵子先生のご苦心、歴代役員のご協力により、会員の強力な支持を得て、順調に発展、充実の年を重ねてまいることが出来ました。顧みて、著しい事業の二つ三つを挙げますと、次の如くであります。

- 一、国際女医会へ戦後の正式加盟（昭和三十五年）に最初の代表団を派遣しましたが、その後毎年に、多数の参加者を送り、代表による報告は高く評価され、この連繫を通して、有意義な国際的な交流がもたれております。
- 一、日本女医史の刊行（昭和三十七年）。

一、日本医界の代表候補に推挙された本会理事を参議院に高位当選に成功（昭和四十年）などがあり、漸次実績を挙げつつありますことは、ご同慶の至りと存じます。

本年、四代会長として三神美和先生を推戴いたしました。いろいろ本会の新しい方向づけを思わせる事柄が打ち出され、いよいよ古い殻を打破して飛躍発展の機運が漲ってまいりましたように感じます。

本来、女医学会は、各々女医の協働であり、その一人一人が肩を並べて話し合い、理解し合い、尊敬し合い、協力

力の実を挙げるのが理想であると思っております。本会でも、かくあるべく努力を重ねてまいることでありましょう。大きな同窓会に属さない会員が年毎に殖え、若い会員層が厚くなってまいりましょう。又共学制に育った女医も増加しましょう。機構の改変も考慮されるべきでしょう。

私は、再結成の時から、世話役の場にあり、十二年余の間本会の前進の姿を眺めてまいりました役員の一人士として、次のことを希望しておるものであります。それは、かの新しい魅力として受けとられた方策の効果が熟成して自づと理想の形が生れ出る時を待つことを。

### 臨時評議員会記録

森 千 鶴

昭和四十二年九月二十三日  
於東京女子医科大学会議室。  
通知發送 一二二、出席者五四、白紙委任一七、記名委任二五、出席者数規定三分の一以上に達したので会は成立。

- 議題
- 一、社団法人設立申請の件
  - 一、医師年金制度加入の件
  - 一、定款制定起草委員の件
- 会長に議長を願う。
- 会長挨拶、全国各地の遠方より多数のご出席を得て臨時評議員会を開く事が

そのために、本会誌が掲示板の目的の他に、広く会員相互の交流の場となり、理解を深め、親愛の情を醸し出す器となりますよう、偏らない発展充実をとげますように。会員皆様のご協力を期待いたしております。

やがて訪れます冬をひかえ、又より一層の困難を予想されます医界に臨み、女医の誇りと自覚をもって、正しく踏破してまいりましょう。手を繋ぎ、力を合せて進みましょう。皆様のご健康とご多幸をお祈り申し上げます。

昭和四十二年の秋、所感を述べて、巻頭の言に代えさせていただきます。

出来た事を感謝する。例年ならば総会の前に行うのがならわしたが、定款改正及び重大事項を決定するにつき必要上臨時に評議員会を開いた。先生方のご討議をいただき来年の総会にかけねばならぬ。むし暑い時集まっていたが有難く感謝する。

現在までは本会はクラブ組織であった。これでは社会的活動が出来なかった。四千人の会員となったので活動の出来る形に内容の改革を行い、社団法人として出発することに理事会では意見が一致した。ご意見をきかせていた

だきこの席でお決めいただき度、これが決定したら色々の計画をしたい。

中村(神奈川県) 社団法人と財団法人のちがいに説明していただき度い。

中川(大田区) 社団法人は会員の会費で会を運営する、社会に対して事業目的をもつ。当然無税である。同窓会等は社団法人、この会は当然社団法人とすべきであると思う、それにしほって討議していただきたい。

財団法人は社会通念では一部基金を寄付してもらって発足する。

湯本 社団法人をつくるときの基本金はいくらですか。

松岡 別にきまりはないが、会員が四千人であれば二百万円位が適当であろう。

会長 こう云う会をつくる必要がないと思う方があればどうぞ。

今後この会を社団法人にするに賛成者は挙手をねがいます。

全員挙手賛成

では来年の総会までにそう云う方向に向ってすみ總會にかけて発足したいと思う。ついでには日本女医学会の定款を改正する必要があるの、定款改正委員として

杉田(名古屋) 山本杉、久保田、東条(大阪) 福田、藤本、橋本、(大阪) 松岡、山崎、湯本、木原以上十一名の方にお願ひしたので皆様ご承知いただきたい。一同賛成。

会長 竜先生の時より会員相互扶助に依り資金を得る目的として団体生命保険加入の件があったが、団体生命は調べて見ると死亡の%に依り収入がへらなないので事務が複雑だ。却って年金制度がよいのではないかと考えられる。又会員にも有利である。

長山(渋谷区) 年金制度の内容をしらせて貰いたい。

大内 説明。団体生命は一年千二百円でかけずて。仙台の長池先生に仙台医師会の資料をいただいた。例えば五十才より加入、六十五才より年金を貰うのでかけずてでないからよいと思う。仙台医師会では還元費が多く這る、利息は五、五分位となる、六十五才より一カ月一万三千円として十年間貰える。

安田信託銀行六百口であれば本部へ三百万円、還元率が多い。五十才加入、六十五才で十年間一万六千五百円。若いうちに少しづつ貯えて年金を貰う方法等、この様な方法を討議して最もよい方法にしたい。信託はその人の貯金の形になるので確実性がある。

会長 確実性でゆけば安田信託銀行の方がよいのではないかと思う。仁瓶(静岡県) 仙台では七十九才まで加入出来る。年令差はあるか、一時金はあるか。

大内 年令差はない、只その人の貰うのが少なくなる。死亡の時は一時金がある脱退の時も一時金がある。三十才と五十五才の人がかける事に依り年令

六十五才より開始十年貰う、開始すると掛金は不要、七十九才の人が一年間五千元かけると年金は六百五十円宛十年間。

会長 色々のご意見また各支部でのご意見を聞かせていただきたい。

高知県 窪先生より手紙にて社団法人については全員賛成(十一名)年金の事は大抵の人が他に加入しているのてこまる。資金として必要ならば(四名)賛成する、多額でなければ寄付したい。私自身は必要な金額と口数を知らない。

東条 電話連絡をした。大阪でもやっているのて早くしないとおそすぎて加入する人が少ない。

社団法人は賛成。年金の賛成は得られなかった。

荒川(中央区) 支部の意見がまとめられなかった。私個人のことになるが老人はあっさり寄付。若い人と違つたやり方にした。会の基金がほしいのが実情でしようから専門的に依つてもう少し考えたいと思う。

中川(大田区) 八十名会員中役員会の形で十三名集合。

社団法人 全員賛成。

年金 女医会で千人集めるのはむづかしいと思う。区、都医師会の分もあり殆んどの方は五十才以上掛金が最も高い還元率がひくい。予想は八十名中一割位が加入するか少し位は上廻る位かも知れない。日本女医学会の発展のためにとのアピール必要。会長 人数でなく口数です、特殊な

人が口数を多くしてくれる人があればよい。

大内 一口三千円とすると余裕のある人は二口はいつて貰うとよい。

高辻(広島県) 賛成五名、否四名。清水(山梨県) 十五名位集まり社団法人のことは結構と賛成。

年金のことは現在山梨県医師会館設立の件でむづかしいが、日本女医学会のためであれば何とか努力したい。延島(茨城県) 電話で十人位に意見をきいた。年をとった人は先が見えてるので遠慮する、若い人達は一口位は加入するので二十口位は希望が持てる。

中村(神奈川県) 往復ハガキ五十五通発送、十三名集まった。社団法人は当然のことで結構です。規約の改正も賛成。

年金制については事務そのものがむづかしいのではないか。病気をして医師会より年金を貰っている人はとくだとの意見で賛成、大きな反対もなく手を挙げて賛成する人もなかった。再度会議をする必要ありと考える。三十と四十口位は希望がもてると思う。古沢(杉並区) 事務の人に杉並の全会員数を知りたい。三十九年度名簿によれば七十四名と回答。

個人のとくとく、三名の人の意見としては ①は賛成 ②、年金のことは賛成得られない。区単位十人位は得られると思うが基金を集めると云う事だけではのて来ない。目的がないと呼びかけ

るのに困難である。具体的に何をするかと云う事を明らかにすべきと思う。

及川(世田谷区) 大体同様意見と思う異った意見の方があればおききたい。日本女医学会としての気持をききたい。

中沢(群馬県) 支部長としては日が浅い来月八日支部会を行う予定、その時はどなたかに来ていただきたいわしく話をしたい。

木原(大田区) 支部長ではないが意見としてであるがこちらに出席する基金がある。しかしこれは日本女医学会の基金のためだからということ加入しやすい方法、利子が高い事、適当な時期にやめられること、貯金の目的等うちだして募集するとよいと思う。

南(奈良県) 十人位集まった。日本女医学会のことであれば賛成する。最もよい条件で加入し易い方法を考えていただきたい。

大内 やめたい時やめられる。証書は個人に渡す。年利五、五分七、二分安定した確実なところにきめる。

会長 この年金のことは仕事としては先づ資金を得よう云う事からはじまった。最低六百円必要(一口五千円として)奨学資金とかすぐれた研究をした人に賞を出し、又支部活動の援助無料診療等沢山の事項の資金にと思ふ是非賛成して貰いたい。

中村(神奈川県) 夢を具体的に話して貰いたい。会長 第一に吉岡奨学金のように一年間のうちに最もすぐれた研究又は社会的に功績のあった人へ賞を出す等。

山本杉 事業のために三百万を集めようとしても集まりにくい、各人の貯金と興味もある。

南(奈良県) 先立つものを必要とするので先づ決めた方がよい。

会長 評議員会としては発足することに賛成の人は拳手をしてほしい。全員拳手賛成、評議員会としては社団法人、年金制度共にやってゆきたい。細かい事は今からこちらで検討して各支部宛に書類(日本団体生命保険会社案、住友生命保険会社案、安田信託銀行案)をお送りするから、会員相互扶助資金確得源として勧誘をしていただきたい長い間御討議いただき有難う御座います。

年金制度案一例

- 一、対象者 日本女医会々員
- 二、加入資格者 三十才~七十九才の会員
- 三、年金給付開始時期

加入時の年齢	年金給付開始時期
三十才~五十五才	六十五才
五十六~六十五	七〇才
六十六~七十九	八〇才

- 四、年金の支給期間 十年間(生死に拘らず支給)年金受給期間中死亡の場合遺族が受取る。
- 五、掛金 一口月額五、〇〇〇円又は一口三、〇〇〇円。
- 六、加入口数限度

加入時年齢	積立金	
	円五〇〇〇	円三〇〇〇
三十九才以上	五口	八口
三六~三八	四口	六口
三一~三五	三口	五口
三十才	二口	四口

- 七、年金の受取額 加入時の年齢によって別表の年金月額表の金額となります。
- 八、中途脱退一時金 生存脱退は本人に、死亡脱退の場合は遺族に別表の一時金が支給されます。
- 九、遺族一時金 八の死亡脱退の場合一口につき、下記金額が脱退一時金に加えられ支給されます。

年金支給時期	積立金	
	円五〇〇〇	円三〇〇〇
六十五才開始に加入した方	十万円	六万円
七十五才	五万円	三万円
八十才	脱退一時金と同額(加算なし)	

- 十、年金にかえる一時金の支給 年金を受取る年令に達した時、本人の希望によって年金にかえて一時金でも受取ることが出来ます。その時は積立満了時の年金ファンド額とする。
- 十一、掛金の徴収方法 銀行振込とする。加入者の社会保険診療報酬支払基金の預金口座から日本女医会の年金口座へ振込んで頂きます。振込の事務は加入時に依頼書を提出頂くだけで銀行が自動的に行います。
- 十二、申込書類 加入申込書 銀行振込依頼書

表一 年金月額表

(A) 六十五才開始の場合一口加入に對して

加入年令	年金月額	積立
三十才	五、〇〇〇円	三、〇〇〇円積立
三十五才	五、〇〇〇円	三、〇〇〇円積立
四十才	五、〇〇〇円	三、〇〇〇円積立
四十五才	五、〇〇〇円	三、〇〇〇円積立
五十才	五、〇〇〇円	三、〇〇〇円積立
五十五才	五、〇〇〇円	三、〇〇〇円積立

(B) 七十才開始の場合一口加入に對して

加入年令	年金月額	積立
五十六才	五、〇〇〇円	三、〇〇〇円積立
六〇才	五、〇〇〇円	三、〇〇〇円積立
六五才	五、〇〇〇円	三、〇〇〇円積立

(C) 八十才開始の場合一口加入に對して

加入年令	年金月額	積立
六十六才	五、〇〇〇円	三、〇〇〇円積立
七〇才	五、〇〇〇円	三、〇〇〇円積立
七五才	五、〇〇〇円	三、〇〇〇円積立
七九才	五、〇〇〇円	三、〇〇〇円積立

表二 脱退・遺族一時金表

(A) 六十五才開始の場合一口加入に對して

経過年数	脱退一時金
一年	五、〇〇〇円積立
五	三、〇〇〇円積立
十	一、〇〇〇円積立
十五	一、〇〇〇円積立
二十	一、〇〇〇円積立
二十五	一、〇〇〇円積立
三十	一、〇〇〇円積立
三十五	一、〇〇〇円積立
四十	一、〇〇〇円積立
四十五	一、〇〇〇円積立
五十	一、〇〇〇円積立
五十五	一、〇〇〇円積立

(注) 遺族一時金は五〇〇〇円積立の場合一口に一〇万円に六万円

(B) 七十才開始の場合一口加入に對して

経過年数	脱退一時金
一年	五、〇〇〇円積立
五	三、〇〇〇円積立
十	一、〇〇〇円積立
十五	一、〇〇〇円積立

(注) 遺族一時金は五〇〇〇円積立の場合一口に五万円に三万円

(C) 八十才開始の場合一口加入に對して

経過年数	脱退一時金
一年	五、〇〇〇円積立
五	三、〇〇〇円積立
十	一、〇〇〇円積立
十五	一、〇〇〇円積立

(注) 遺族一時金は五〇〇〇円積立の場合一口に五万円に三万円

昭和四十二年度名簿を  
お送りいたします

本会内規により役員改選期即ち三年に一回名簿を発行することになっております。全国的な住所表示変更制度により三カ年間に住所変更が約一、二〇〇件におよんでおります。

あらゆる手段で出来る限り正確に記したつもりですが、住所不明の会員の方並びにお気づきの点がございましたら本部までご一報をお願い致します。

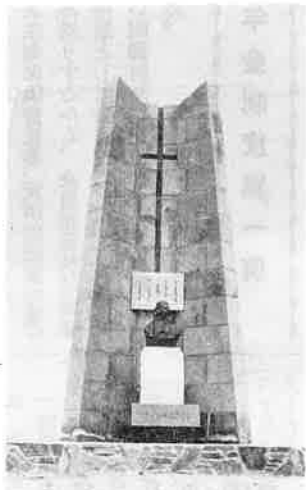
名簿は寄贈になっております。送料として百円をご送金下さるようお願いいたします。尚振替用紙で送金の場合の領収書は郵便局の受領書にて代行させていただきます。

### 荻野吟子顕彰碑除幕式に招ねかれて

北海道支部長 三谷桂子

八月二十日、札幌発急行室蘭本線で三時間長万部(おしゃまんべ)に到着此処から西に約二時間一直線に延びた瀬棚線が日本海岸に出た所が目的地瀬棚町です。此の沿線は躍進する北海道にあつては稍々置去りにされた感があり昔乍らの農業牧畜が営まれ景色も至極のどかで単調でした。然し、中半が過ぎやがて吟子女史の夫君の志方之善氏がキリスト教徒による理想郷を建設

八月二十日、札幌発急行室蘭本線で三時間長万部(おしゃまんべ)に到着此処から西に約二時間一直線に延びた瀬棚線が日本海岸に出た所が目的地瀬棚町です。此の沿線は躍進する北海道にあつては稍々置去りにされた感があり昔乍らの農業牧畜が営まれ景色も至極のどかで単調でした。然し、中半が過ぎやがて吟子女史の夫君の志方之善氏がキリスト教徒による理想郷を建設



荻野吟子女史ブロンズ像

幸い好天に恵まれて式は形の如く進められ、吟子女史の養女である竹の谷とみさんの手により一堂の見守る中ブロンズの像は我々の前に現われました。厳粛な一瞬でした。続いて献花、私は

しようとして入植されたインマメル即ち、現在の今金町にさしかかった時、あの辺りに女史の住居があつて、と指差されたナメ川の近辺は今や一帯に夏草が深く茂り、六十年の昔を偲ぶ事は出来ませんでしたが、此の地の何処かで開拓と信仰に生きた人々が、インマエルの鐘の音の下で敬虔な祈りを捧げていた史実を想い浮べるとき、何か心の引締る思いが致しました。そこで後日、

碑建設期成会理事を兼ねて居りました為経過報告を行い、その後各医師会長から祝辞があり盛大に式を終了しました。午後一時から児童会館で祝賀会が行われた。同町の出身である札幌医大新保学長の挨拶等あり、瀬棚町は元より近辺の町村民挙げての一大祝賀会でありました。漁場として一獲千金を夢見た昔は今に無く、道路の改善と共に新らたな方向に町の財源を求めんとす

る切なる願いも盛り込まれている事を否定する事は出来ませんでした。

碑の制作は本田明二氏が、女史の史実を集録して構想を練つたもので、碑はブロンズで等身の二、三倍、そしてバックには高さ六、三メートルの石塔がこれを囲む様に立ち、石塔の中央高く十字架が刻まれ、碑文板には女史が日頃愛誦されていた聖書の一節「人その為に己の命を損るは此より大なる愛はなし」と刻まれて居りました。

石材は色彩的にバラエティに富んだ登別碑石、その他種々の御影石を使い文明開化の黎明期に、医学と信仰に生きた吟子女史を美しく色彩ついているか様な雰囲気を感じました。然し、私達に最も印象的であつたものは、ブロンズの胸像でありました。それは女史が日頃好まれた被布姿をうつしてあり端然とした表情のその眼差しは、女史によって開放された医学の道を歩む私達に、又後半の人生を捧げられた瀬棚一円の土地に、生きて優しく何かを問いかけて居る様で、深く胸打つものがありました。私達は、日本女医学会々員の一人として此処に参りまして、勇氣ある先駆者の顕彰碑設立に、本会が快く参加した成果を確められた事を御報告致します。唯、惜むらくは、何処の大都市に移してもマッチする碑であり乍ら、訪れる人も少い道南の一角に建立された事ですが、骨を埋めるつもりで愛された此の地が、当時の女史の心を最も汲んだものであれば、それも当

### 第十回国際女医学会総会参加者募集

渉外 部

既にご承知の通り第十回国際女医学会総会が、明年六月二十三日から二十九日までの六日間に亘つて、オーストリアのウィーンで開催されます。学会参加を兼ねてのヨーロッパ旅行に会員諸姉のご参加を歓迎募集致します。

会議のテーマは、Hungry Millions、要するに人口問題でありまして、人口過剰に対する諸問題を、医学的及び経済学的見地から論ずることになっていきます。日本からも発表のある予定です。会議参加を兼ねての観光旅行は、始めての方にも、既に何回か行かれた方々にも魅力のあるようなコースを検討致し、大体左記の如く見積りましたので、是非多数の参加を希望致します。(三〇名の団体割引で見積りましたが人数の増減によりコストが異なります)。

案(一) 東京―モスクワ―レーニンград―ドーストコフホルム―ベルリン―フランクフルト―ウィーン―ジュネーブ―ベニス―ローマ―マドリッド―リスボン―パリ―ロンドン―東京(三十五日間経費約六十三万)案(二) 東京―モスクワ―ウィーン―ベニス―フランクフルト―ジュネーブ―パリ―ロンドン―東京(三十五日間経費約六十三万)案(三) 東京―コペンハーゲン―ストックホルム―アムステルダム―ロンドン―パリ―ベルリン―フランクフルト(ハイデルベルヒ)―ウィーン―ジュネーブ―マドリッド―リスボン―ローマ―アテネ―東京(三十一日間 約六十五万円)

何れの場合も飛行機はエコノミークラス、宿泊は上級ホテル、三食付三十名以上の団体割引料金です。但し、これには六日間のウィーン滞在期間中の諸経費及び学会登録料等は含まれていません。この費用が大体五万位です。無論お小遣いは上記の金額には含まれていません。旅行のコースは参加者の希望や意見によって変更されると思っておりますので、前記のものが決定ではございません。諸々の手続きを致します関係上、締切りは十二月二十五日と致します。お誘い合せてご申込下さいませ。第一回の打合せ会は一月中旬に開く予定でございます。ご連絡御申込みは日本女医学会本部まで。

然の事と思ひまし。想うに、松本前道医師会長が、北海道医学史を繕ぎ、明治の偉大な女医の本道に於ける事蹟を知り、顕彰碑設立を思い立って僅か一年で此の完成をみた事は、実に松本老の熱意と実行力の賜でありまして、深い敬意を表すると共に、此処にご紹介

### 新生児呼吸障害症の胸部X線像

関西医科大学付属香里病院小児科

野呂幸枝

はじめに 私共の未熟児センターは一九六四年五月に新築されたもので、その面積は二四八四平方メートルである。

その内部は保育室六、隔離室及びその前室管理室、調乳室、洗滌室、沐浴室、リネン室、更衣室、入院院前室、面会者室などからなっている。すべての設計は治療看護の便利、室内空気の無菌性と温度、湿度の保持、管理室からの監視の完全、高温高湿環境における看護婦の疲労防止等を考慮してある。

インキュベーター一二、プラスチックコット一六を持ち二八名の患児を収容出来る。

治療、看護用の各種器具のうち未熟児専用のX線撮影装置を持っていることは、新生児の呼吸障害症、消化管通過障害などの早期診断に甚だ便利である。

最近三年余で未熟児を中心とする新

致したいと思ひます。又募金が開始されるや、日本女医学会本部から、第一番に十万円、遅れて道支部会員が結集して十五万円寄付致しました事を申添え、会員各位のご協力を深く感謝する次第でございます。

生児を約六〇〇人収容したが、そのうち重大な疾患をもつものも多く、殊に呼吸障害症は頻度も多く、死亡率も高い。

新生児呼吸障害症 出生を転機として第一呼吸を開始し、急激に肺泡は拡張する。正常新生児では数回の呼吸運動で肺泡の均等な拡張は完成されるものが大部分であるという。

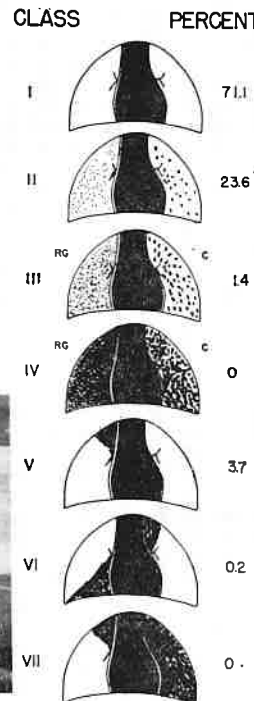
併し早産児では肺泡及び肺胞管の形成は未熟で、その表面張力の低いことも原因となり肺泡の拡張はおくれ、肺換気異常を来し易い。また新生児では肺拡張不全の他に肺出血、肺硝子膜形成、massive aspiration syndrome 肺形成異常、肺炎、肺気腫及び気胸など肺を中心とする呼吸障害症で死亡することが多い。従ってこれらの発見のためには可及的速に胸部X線像を観察して、予後の推定及び治療方針をたてなければならぬ。

胸部X線像観察法と対象 X線撮影条件は六〇、kilovolt、一五、milliampere、距離九〇cm、時間〇、〇三秒、〇、〇五秒とした。

撮影に際し下腹部の防曝及び感染予防、保温には充分に配慮している。

X線像により肺拡張不全、肺硝子膜形成、massive aspiration syndrome 等の診断につとめたのであるが、今回は主としてX線像と予後との関係について述べる。

X線像の分類はNadelhart及びEllisに従って七classに分類した、図一の様である。Nadelhartによると正常満期出生児で見られる各classの頻度



は左側に示したようである。各classを簡単に説明すると、

Class I 異常陰影を見られないもので七一、一二%

Class II 微細な点状陰影 reticular-granular (RG) 或は粗い陰影 coarse (C) が僅かに認められるもので肺野一般の density がやや強くなっている。

Class III 更にRG、陰影或はC陰影が明らかに、肺野



左より二番目筆者

図一 Nadelhart 及び Ellis による新生児胸部X線像の分類



未熟室

表1 胸部X線像分類と予後

Class	生在 (%)	死亡 (%)	合計
I	13 (100)	0	13
II	16 (76.7)	5	21
III	11	18 (54.2)	24
IV	1	14 (93.2)	15
V-VI	2 (100)	0	2
合計	43	32	75

表2 胸部X線像分類と Retraction Score と予後

Class	R.S										合計	
	0	1	2	3	4	5	6	7	8	9		10
I	9	1	1	2								13
II	5	1	1	4	3	2	2			3		21
III	1	0	1	4	3	4	5		2	1	3	24
IV			(1)	(1)	(1)	(3)	(2)		(2)	(1)	(3)	15
V-VI					4	1	3	2		3	2	15
						1	1					2
合計 (死亡)	15	2	3	10	6	11	8	4	4	7	5	75
			(1)	(1)	(2)	(6)	(5)	(2)	(4)	(6)	(5)	(32)

全体の density が増して  
いる。

class IV 更に R.G. C 陰影が増張  
し、肺野の density が著  
るしくまして、時には肺  
胞内に殆んど空気が含ま  
れていない様に見える。

class V、VI、VII 局所的な濃厚陰  
影を認めるもので、その  
拡がりの状態で分類して  
いる。

私共は七五例の低出生体重児で、生  
後七十二時間以内の胸部X線像を観察し  
た。これらは主として出生時仮死、或  
は呼吸障害を示していたものである。

結果 表一の如く class I が一三、  
II が二一、III が二四、IV が一五、五  
六が二例のうち、一では一〇〇%生存  
二では七六、七%の生存率を示したが、  
三では半数以上が死亡し、四に至って  
は九〇%以上が死亡し予後は甚だ悪  
い。

次に Silverman Retraction Score  
とX線像及び予後との関係を見ると表  
二の如くになった。対象児は主として  
呼吸障害を認めたものの胸部撮影を行  
ったので、Retraction Scoreは三以上  
のものが多くことは当然である。

Class I のX線像を示すものは大部  
分が Scoreで、多くとも三以下であ  
る。  
Class II は三以上の Scoreを示す  
ものは六六・七%を占め、Class III  
は九一・七%、Class IV では全例が五  
以上を呈している。

Class V、VI は二例に過ぎないが、  
Score が五或は七と高いにもかかわら  
ずその予後はよい。

以上 Retraction score 三或は四以  
上のもので胸部X線像が Class III 以  
上のものではその予後は甚だ悪いこと  
を知った。

肺X線陰影が R.G 陰影か C 陰影によ  
って、疾病の鑑別診断が出来る場合も  
ある。殊に肺硝子膜形成のある場合に  
は特徴的な air bronchus が認められ  
るが、この為には非常に鮮明なX線像  
を得る必要がある。

肺拡張不全で肺胞内に含気が無いこ  
とを思わせる四型に於いては胸廓及  
び肋骨の変形があり、心陰影も明らか  
でない。この様なものは予後は全く悪  
い。

この様に生後七十二時間以内の胸部X  
線像は Retraction score などの臨床  
像と併せて、呼吸障害症の予後判定に  
有意義なものである。

おわりに 以上の様に外界との交流  
の制限されている未熟児センターでは  
専用の、しかも出来るだけ性能のよい  
X線撮影装置をもち、疾病の早期診断  
に努力することは大切なことと考える

紹介欄

▼医師急募(外科、内科、小児科いづ  
れか)  
住所 埼玉県与野市大戸 四六一  
長島病院  
電話(〇四八八) 九六八〇番  
経験 不問  
条件 十万元以上 通勤、住込み可

張文郷先生との親睦会記

渉外部理事 白橋 美笑

秋晴れの二十日午後二時より至誠会  
本部に於て韓国の張文郷先生をお迎え  
して日韓女医の交流の会が催され三神  
会長以下八名の理事が集まった。

張先生の来日の目的の一は

一、日本女医学会の現状

二、日本医師会と日本女医学会の関係

三、日本女医学会と国際女医学会の現状

右の件につき会長並に理事の方々より  
要領よく説明があった。

では韓国の女医の現状は

かつては共に学んだ友も戦争が終る  
と同時に国交は絶えてしまった。

思いがけない張先生の来日によって  
韓国の女医の様子が明らかにされた。

韓国には医師一万二千人の内女医は  
その一割を占め国際女医学会に加入する  
ため韓国女医学会を発足させたが、集ま  
る人は約三十名前後、親睦の域を出な  
い集まりのため女医会結成は意義がな  
い解散した方がいいという人も出てき  
た。組織も運営もない女医会ではある

が、張先生は自分が生きてる間は頑張  
って女医というものを世間に認識させ  
る日が必ずくるものと信じ毎月会を開  
いているとの事。

この熱意がやがては実を結び女医の  
使命につながる事を祈りたい気  
持である。日韓女医の交流も実現出来  
る日も間近かであろう。

張先生は優秀な成績で帝国女子医専

を卒業され、校長から研究費と生活費  
を引受けるから五年間日本で研究する  
ようすすめられたが、婚約者の要望に  
より帰韓し結婚した。ソウル大学付属  
病院で研究された後産婦人科を開業さ  
れて三十三年になるとの事。その間第  
二次世界大戦により日本との連絡は全  
く絶えご主人も殺された。終戦と同時  
に韓国は独立し日本人に対する感情も  
決して穏やかなものではなかった。

五年前張先生は大槻正路先生のすす  
めにより、日本で研究され一昨年論文  
もまとまり目出度く学位をとられた。

以来ソウルで二カ所の大病院を経営  
され診療の傍ら、貧しいため頭がよく  
ても進学出来ない学生達の面倒を一切  
引受け、その数は数十人をこえるとの  
事。韓国は社会保険制度がなく自由診  
療であるが、医療費は日本より低く一  
般開業医は一日平均二、三十人診療す  
れば生活が出来るし日本より支出は少  
いそうである。予定の時間も過ぎ、第  
二の故郷は日本であると言われる張先  
生と別れ外へ出るともう東京の空は日  
暮れていた。(四二、一〇、二五)

逝去

○謹しんでご冥福をお祈りいたします  
島本利(兵庫県) 荒木幸子(大阪府)  
佐藤綾子(新宿区) 長瀬光枝(兵庫県)  
鈴木裕子(奈良県) 花房富子(広島県)  
木俣はま(都下) 森岡とし(静岡県)  
寄付  
川那部喜美子副会長母堂逝去、  
ご供養のしるしにと本会へ五千元寄付  
いただきました。

会費十カ年前納者

(四二、八月〜十月)(敬称略)

- 油井みぎ、引地芳子、喜井貞子、  
下条久代、河井芳枝、須藤ケフ、  
松村あや、板岡綾子、奥山しづ江、  
青山千世、田中道子、和頼美和子、  
柴田富美、辻 富美、山本みどり、  
芳賀元子、山田繁子、中島和子  
○会費十カ年前分(一万円)前納にご協  
力願います。前納分を東京女子医大  
学校債に預け入れ、本部会計の大  
なる財源となっております。

編集後記

○秋もようやく深まった十一月十六日  
午後最後の編集会を至誠会本部にて  
行いました。  
○本号は名簿印刷の都合で寄付をお願い  
いたしました方に締切をお急がせいた  
しました事をお詫び申し上げます。  
○北海道支部長三谷桂子先生には荻野  
吟子顕彰碑除幕式の模様の記事、野  
呂先生の学術記事等頂戴し有難うご  
ざいました。

○楽しい紀行文、貴重な体験談等をお  
寄せ下さいますよう、又ご意見並び  
にご忠告を承り、よりよき会誌の生  
まれることを祈って止みません。  
(阿部・森)

昭和四十二年十一月二十日印刷  
昭和四十二年十一月二十五日発行  
編集人 森 千 鶴  
発行人 日本女医学会  
発行所 東京都新宿区市ヶ谷河田町19  
日本女医学会  
印刷所 東京都港区麻布田島町63  
興栄美術印刷株式会社  
題字 吉岡 弥生